

# Sotkamo Kajaani 2020

**Terrafamen kaivospiirin laajennuksen sekä  
Kolmisopen muutosalueen arkeologinen selvitys  
Osa 2 Kohdekuvaukset**



Kohde 29, rakennus 2 uuni

Hans-Peter Schulz 6.8.2020



**KESKI-POHJANMAAN ARKEOLOGIAPALVELU**



## 7. Kohdeluettelo

Nimi	typpi	tarkenne	tunnus	lkm	sivu
<b>Muinaisjäännöskohteet</b>					
1	Sotkamo Lammasmäki 1	työ- ja valmistuspaikat		1	3
2	Sotkamo Lammasmäki 2	asuinpaikat		1	4
3	Sotkamo Lammasmäki 3	työ- ja valmistuspaikat		5	5
4	Sotkamo Rikkola	työ- ja valmistuspaikat		1	7
5	Sotkamo Myllyoja länsi	työ- ja valmistuspaikat		1	8
6	Sotkamo Korentomäki pohjoinen 1	työ- ja valmistuspaikat		1	9
7	Sotkamo Korentomäki pohjoinen 2	työ- ja valmistuspaikat		1	10
8	Sotkamo Korentomäki länsi	työ- ja valmistuspaikat		1	11
9	Sotkamo Korentojoki eteläinen 1	työ- ja valmistuspaikat		1	12
10	Sotkamo Korentojoki eteläinen 2	työ- ja valmistuspaikat		1	13
11	Sotkamo Korentojoki eteläinen 3	työ- ja valmistuspaikat		1	14
13	Sotkamo Korentomäki pohjoinen 3	asuinpaikat		1	17
14	Sotkamo Aittolahti 1	työ- ja valmistuspaikat		1	18
15	Sotkamo Aittolahti 2	työ- ja valmistuspaikat		1	19
16	Sotkamo Kyntösuo	työ- ja valmistuspaikat		1	20
17	Sotkamo Hakopuro 1	työ- ja valmistuspaikat		1	21
18	Sotkamo Hakopuro 2	työ- ja valmistuspaikat		1	23
22	Kajaani Niitty-Tikansuo	työ- ja valmistuspaikat	1000029936	1	30
23	Kajaani Tikansuo	työ- ja valmistuspaikat	1000029969	1	30
24	Kajaani Wiitamäki	asuinpaikat	1000029897	1	30
25	Kajaani Patamolehto	työ- ja valmistuspaikat	1000029954	1	30
26	Kajaani Konttisuo 1	työ- ja valmistuspaikat		1	31
27	Kajaani Konttisuo 2	työ- ja valmistuspaikat		1	32
28	Sotkamo Kämpäsuo	työ- ja valmistuspaikat		1	33
29	Sotkamo Timosenmäki	asuinpaikat		10	34
<b>Kulttuuriperintökohteet</b>					
12	Sotkamo Lehmilampi	asuinpaikat		4	15
19	Sotkamo Autio	asuinpaikat		3	24
20	Kajaani Jylkynmäki	asuinpaikat		1	26
21	Kajaani Haapovaara	asuinpaikat		7	28
30	Kajaani Iso Pukaralampi	asuinpaikat		1	36
<b>Muut kohteet</b>					
31	Sotkamo Pappila	asuinpaikat		1	37

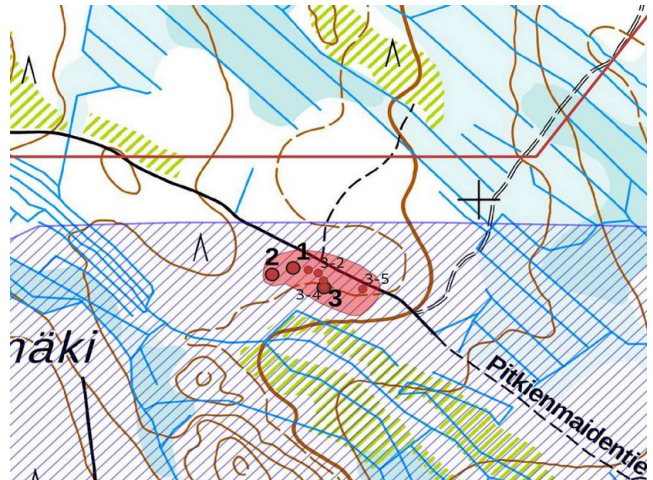


## 1. Sotkamo Lammasmäki 1

Rekisteritiedot		Paikkatiedot	
Mj-rekisteri	-	TM35-lehtijako	Q5231L
Laji	Kiinteä muinaisjäänös	Vanha yleislehtijako	3433 01
Tyyppi	Työ- ja valmistuspaikat	Koordinaatit ETRS-TM35FIN	P: 7102897 I: 548737
Tyypin tarkenne	Tervahauta	N2000	Z 223 m
Ajoitus	Historiallinen		
Aiemmat tutkimukset		Inventointimenetelmät	Pintahavainnointi, valokuvaus
Aiemmat löydöt		Inventointilöydöt	
<b>Kuvaus:</b>			
Tervahauta sijaitsee loivasti etelään ja itään viettävällä kankaalla. Haudan läpimitta vallit mukaan lukien on n. 18 m, kuopan läpimitta n. 8 m. Halsi on suuntautunut lounaaseen. Kohde 2, Sotkamo Lammasmäki 2 tervapirtin kiuas sijaitsee n. 20 m länsilounaaseen, ja kohteen 3, Sotkamo Lammasmäki 3, lähin alakohde (kaskiraunio) n. 20 m itään. Pitkienmaidentie kulkee kohteen n. 25 m kohteen koillispuolella luode-kaakko-suuntaisena. Lähialue on kuusi- ja mäntykangasta, jossa on runsaasti ihmistoiminnan jälkiä, ml. kaskiraunioita, vanhoja metsäteitä sekä maanottoa.			
<b>Vaikutusten arvio:</b>			
Hankkeella voi olla vaikutus kohteeseen. Tervahauta sijaitsee VE2-toimintoalueen pohjoisella reuna-alueella.			



Kohde 1, kuvattuna etelästä; halsi näkyvässä keskellä vasemmalla.



Kohteet 1–3 merkitty punaisilla ympyröillä, joissa musta reunus; kohteen 3 alakohteet pienemmällä punaisilla ympyröillä; ehdotettu suoja-alue vaaleanpunaisella; sinisin poikkiviivoin kuvioitu kuuluu VE2-toimintoalueeseen. Punainen viiva merkitsee kaivospiirin laajennuksen rajaa. MML:n peruskarttarasteri, 7/2020.

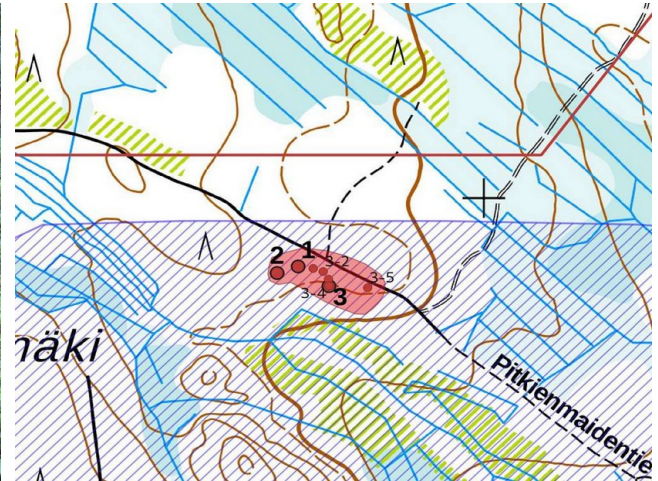


## 2. Sotkamo Lammasmäki 2

Rekisteritiedot		Paikkatiedot	
Mj-rekisteri	-	TM35-lehtijako	Q5231L
Laji	Kiinteä muinaisjäänös	Vanha yleislehtijako	3433 01
Tyyppi	Asuinpaikat	Koordinaatit ETRS-TM35FIN	P: 7102887 I: 548708
Tyypin tarkenne	Tervapirtin kiuas	N2000	Z 224 m
Ajoitus	Historiallinen		
Aiemmat tutkimukset		Inventointimenetelmät	Pintahavainnointi, koepisto, valokuvaus
Aiemmat löydöt		Inventointilöydöt	
<b>Kuvaus:</b>			
Kiuas on mitoiltaan n. 1,5 m x 2 m, ja n. 1 m korkea. Sitä peittää pääosin ohut sammalkerros. Koepisto paljasti suurehkoja palaneita kiviä sekä jonkin verran nokimaata. Muita tervapirtin rakenteita ei havaittu. Kohde 1, Sotkamo Lammasmäki 1 tervahauta sijaitsee n. 20 m itäkoilliseen. Pitkienmaidentie-niminen tie kulkee n. 50 m kohteen koillispuolella luode-kaakko-suuntaisena. Lähialue on kuusi- ja mäntykangasta, jossa on runsaasti ihmistoiminnan jälkiä, ml. kaskiraunioita vanhoja metsäteitä sekä maanottoa.			
<b>Vaikutusten arvio:</b>			
Hankkeella voi olla vaikutus kohteeseen. Kohde sijaitsee VE2-toimintoalueen pohjoisella reuna-alueella.			



Kohde 2, keskellä ylhäällä koepisto.



Kohteet 1–3 merkitty punaisilla ympyröillä, joissa musta reunus; kohteen 3 alakohteet pienemmillä punaisilla ympyröillä; ehdotettu suoja-alue vaaleanpunaisella; sinisin poikkiviivoin kuvioitu kuuluu VE2-toimintoalueeseen. Punainen viiva merkitsee kaivospiirin laajennuksen rajaa. MML:n peruskarttarasteri, 7/2020.

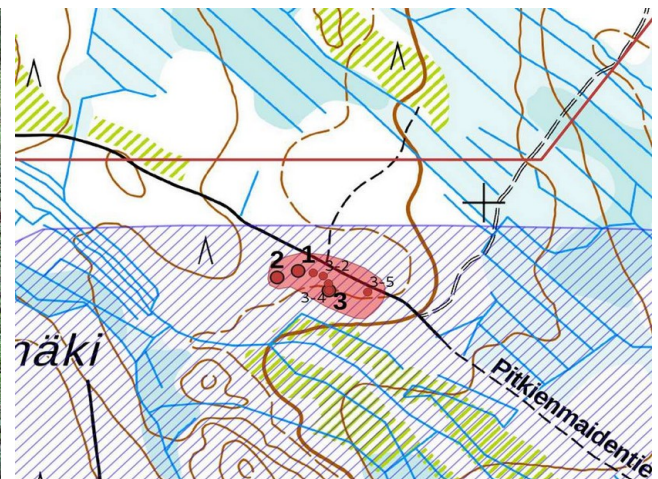


### 3. Sotkamo Lammasmäki 3

Rekisteritiedot		Paikkatiedot	
Mj-rekisteri	-	TM35-lehtijako	Q5231L
Laji	Kiinteä muinaisjäänös	Vanha yleislehtijako	3433 01
Tyyppi	Työ ja valmistuspaikat	Koordinaatit ETRS-TM35FIN	P: 7102867 I: 548781 (3-4) alakohteet 3-1 P: 7102894 I: 548759 3-2 P: 7102889 I: 548773 3-3 P: 7102877 I: 548780 3-4 P: 7102867 I: 548781 3-5 P: 7102864 I: 548836
Tyyppin tarkenne	Kaskirauniot	N2000	Z 223 m
Ajoitus	Historiallinen		
Aiemmat tutkimukset		Inventointimenetelmät	Pintahavainnointi, kairaus, valokuvaus
Aiemmat löydöt		Inventointilöydöt	
<b>Kuvaus:</b>			
<p>Kohde 3 koostuu 5 kaskirauniosta, alakohteet 1–5. Alakohteet 3-1–3-4 ovat säilyneet hyvin, alakohde 3-5 taas on pitkälti tuhoutunut. Kohde 1, Sotkamo Lammasmäki 1 tervahauta sijaitsee n. 20 m länteen alakohteesta 3-1. Pitkienmaidentie-niminen tie kulkee kohteen koillispuolitse luode-kaakko-suuntaisena, lähimmillään vain 8 m päässä alakohteesta 3-5. Lähialue on kuusi- ja mäntykangasta, jossa on runsaasti ihmistoiminnan jälkiä, ml. kaskiraunioita vanhoja metsäteitä sekä maanottoa. Kohteen halki kulkee selkeästi havaittava vanha tie. Sotkamon pitäjänkartassa vuodelta 1859 on kohteen sijaintiin merkitty autiotila, Torvela öde. Lisäksi pitäjänkartassa näkyy tie, joka näyttäisi noudattavan Pitkienmaidentien linjaa, sekä Torvelan autiotilan kohdalla kyseisen tien kanssa etelälounas-pohjoiskoillinen-suunnassa risteävä toinen tie. Nykyisellä kartalla Pitkienmaidentieltä pohjoiskoilliseen risteää vanha ajopolku suunnilleen vastaavalla kohdalla. Kohteen läpi kulkevan vanhan tien jääne, vaikuttaisi jatkavan kyseisen metsätien linjaa Pitkienmaidentiestä eteläunaan suuntaan. Yhdessä nämä voisivat hyvinkin vastata pitäjänkartalla näkyvää risteävää tietä.</p>			
<b>Vaikutusten arvio:</b>			
Kohde sijaitsee VE2-toimintoalueen pohjoisella reuna-alueella.			



Alakohde 3-1.



Kohteet 1–3 merkitty punaisilla ympyröillä, joissa musta reunus; kohteen 3 alakohteet pienemmällä punaisilla ympyröillä; ehdotettu suoja-alue vaaleanpunaisella; sinisin poikkiviivoin kuvioitu kuuluu VE2-toimintoalueeseen. Punainen viiva merkitsee kaivospiirin laajennuksen rajaa. MML:n peruskarttarasteri, 7/2020.



Alakohde 3-2.



Alakohde 3-3.



Kohteen 3 halki kulkeva vanha tie.



Ote vuoden 1859 Sotkamon pitäjänkartasta. Keskellä Torvelan autiotila, sekä sen kohdalla teiden risteys.

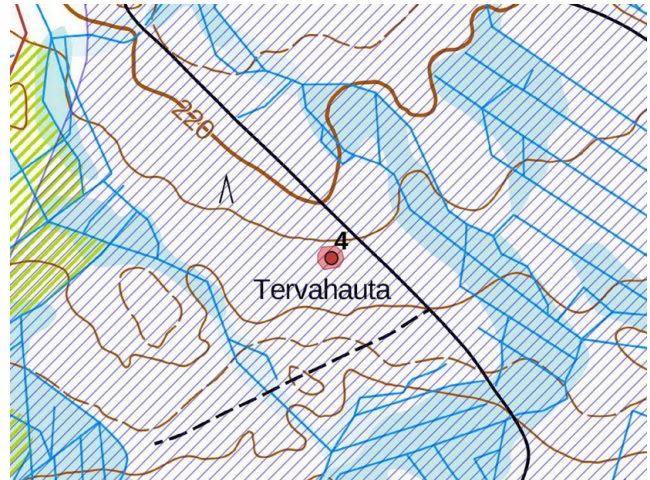


#### 4. Sotkamo Rikkola

Rekisteritiedot		Paikkatiedot	
Mj-rekisteri	-	TM35-lehtijako	Q5231L
Laji	Kiinteä muinaisjäänös	Vanha yleislehtijako	3433 01
Tyyppi	Työ- ja valmistuspaikat	Koordinaatit ETRS-TM35FIN	P: 7101517 I: 548868
Tyypin tarkenne	Tervahauta	N2000	Z 213 m
Ajoitus	Historiallinen		
Aiemmat tutkimukset		Inventointimenetelmät	Pintahavainnointi, valokuvaus
Aiemmat löydöt		Inventointilöydöt	
<b>Kuvaus:</b>			
Tervahauta sijaitsee loivasti etelään viettävällä kankaalla. Haudan läpimitta vallin ulkoreunasta toiseen on n. 20 m, kuopan läpimitta n. 8 m. Halssi on suuntautunut itään. Vajaa 40 m kohteen koillispuolella kulkee tie. Alueella kasvaa avohakkuun jäljiltä nuorta koivunsekaista kuusimetsää.			
<b>Vaikutusten arvio:</b>			
Hankkeella voi olla vaikutus kohteeseen. Kohde sijaitsee VE2-toimintoalueella.			



Kohde 4, kuvattu länteen.



Kohde merkitty punaisella ympyrällä; ehdotettu suoja-alue vaaleanpunaisella; sinisin poikkiviivoin kuvioitu alue kuuluu VE2-toimintoalueeseen. MML:n peruskarttarasteri, 7/2020.

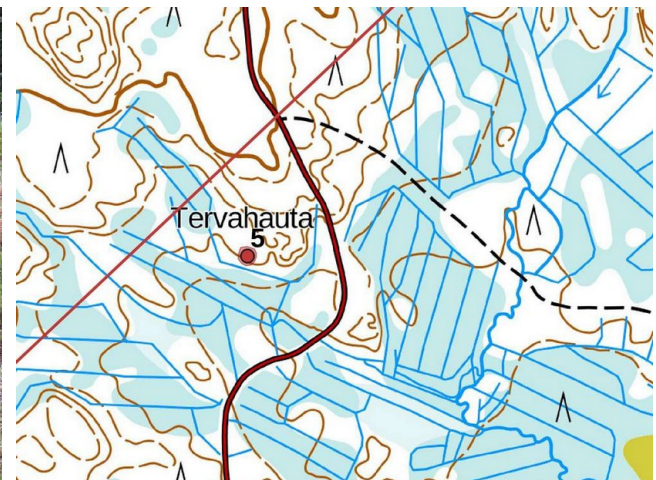


## 5. Sotkamo Myllyoja länsi

Rekisteritiedot		Paikkatiedot	
Mj-rekisteri	-	TM35-lehtijako	Q5213R
Laji	Kiinteä muinaisjäänös	Vanha yleislehtijako	3433 01
Tyyppi	Työ- ja valmistuspaikat	Koordinaatit ETRS-TM35FIN	P: 7101544 I: 545797
Tyypin tarkenne	Tervahauta	N2000	Z 210 m
Ajoitus	Historiallinen		
Aiemmat tutkimukset		Inventointimenetelmät	Pintahavainnointi, valokuvaus
Aiemmat löydöt		Inventointilöydöt	
<b>Kuvaus:</b>			
Tervahauta sijaitsee etelään viettävällä rinteellä, maaperä kivistä hiekkamoreenia. Heti haudan lounaispuolella on jyrkempi rinne, jonka alapuolella tasaisempaa rämettä. Alueella tehty äskettäin avohakkuu. Tervahaudan vallit eivät kaikilta osin erotu kovinkaan selvästi ympäröivistä maastonmuodoista, ja ovat paikoin vahingoittuneet; säilyneiltä osiltaan läpimitta vallin harjalta toiselle n. 12 m – vallien ulkoreunojen alkuperäistä laajuutta ei voitu enää tarkkaan todeta. Halsi on suuntautunut lounaaseen, jyrkkään alarinteeseen.			
<b>Vaikutusten arvio:</b>			
Ei vaikutusta.			



Kohde 5, kuvattu etelälounaaseen.



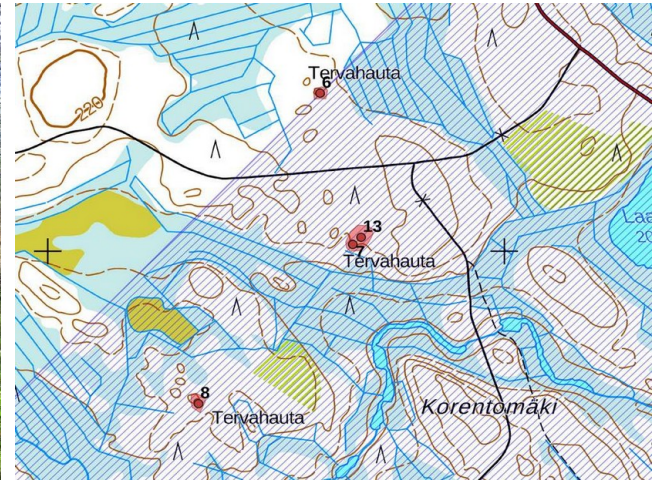
Kohde merkitty punaisella ympyrällä; ehdotettu suoja-alue vaaleanpunaisella. Punainen viiva merkitsee kaivospiirin laajenuksen rajaa. MML:n peruskarttarasteri, 7/2020.





## 6. Sotkamo Korentomäki pohjoinen 1

Rekisteritiedot		Paikkatiedot	
Mj-rekisteri	-	TM35-lehtijako	Q5213R
Laji	Kiinteä muinaisjäänös	Vanha yleislehtijako	3433 01
Tyyppi	Työ- ja valmistuspaikat	Koordinaatit ETRS-TM35FIN	P: 7100364 I: 545596
Tyypin tarkenne	Tervahauta	N2000	Z 215 m
Ajoitus	Historiallinen		
Aiemmat tutkimukset		Inventointimenetelmät	Pintahavainnointi, valokuvaus
Aiemmat löydöt		Inventointilöydöt	
<b>Kuvaus:</b>			
Tervahauta sijaitsee kuivahkolla, kivisellä mäntykankaalla, pienellä mäennypyllä. Haudan läpimitta vallin ulkoreunalta toiselle n. 16 m, ja kuopan läpimitta n. 6 m. Valli on rakennettu pääasiassa kivistä; halssi on suuntautunut koilliseen.			
<b>Vaikutusten arvio:</b>			
Hankkeella voi olla vaikutus kohteeseen. Kohde sijaitsee VE2-toimintoalueen rajalla.			



Kohde 6, kuvattu pohjoiseen.

Kohteet 6–8 sekä 13 merkitty punaisilla ympyröillä; ehdotetut suoja-alueet vaaleanpunaisella. Sinisin poikkiviivoin kuvioitu alue kuuluu VE2-toimintoalueeseen. MML:n peruskarttarasteri, 7/2020.

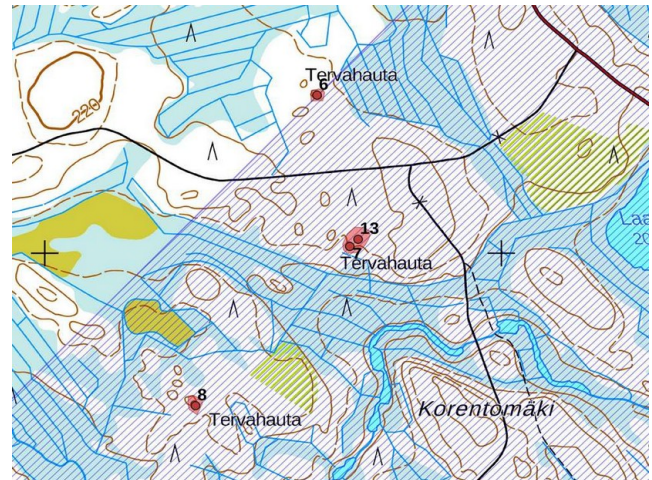


## 7. Sotkamo Korentomäki pohjoinen 2

Rekisteritiedot		Paikkatiedot	
Mj-rekisteri	-	TM35-lehtijako	Q5213R
Laji	Kiinteä muinaisjäänös	Vanha yleislehtijako	3433 01
Tyyppi	Työ- ja valmistuspaikat	Koordinaatit ETRS-TM35FIN	P: 7100015 I: 545668
Tyyppin tarkenne	Tervahauta	N2000	Z 213 m
Ajoitus	Historiallinen		
Aiemmat tutkimukset		Inventointimenetelmät	Pintahavainnointi, valokuvaus
Aiemmat löydöt		Inventointilöydöt	
<b>Kuvaus:</b>			
Tervahauta sijaitsee loivassa etelärinteessä rämeen reunassa. Tervahaudan ympäristö on vaihtelevasti kangasrämettä, kosteampaa kuusivoittoista kangasta, ja kuivempia mäntyä kasvavia saarekkeita, joissa kallio on lähellä pintaa. Haudan halki sen halssin suuntaisesti ja yli kulkee entinen ajopolku. Halssi on suuntautunut lounaaseen. Haudan läpimitta vallin ulkoreunalta toiselle on n. 20 m, ja kuopan läpimitta n. 7 m. Kohde 13, Sotkamo Korentomäki pohjoinen 3, tervapirtin kiuas, sijaitsee 20 m koilliseen.			
<b>Vaikutusten arvio:</b>			
Hankkeella voi olla vaikutus kohteeseen. Kohde sijaitsee VE2-toimintoalueen luoteisella raja-alueella.			



Kohde 7, kuvattu länsiluoteeseen.



Kohteet 6–8 sekä 13 merkitty punaisilla ympyröillä; ehdotetut suoja-alueet vaaleanpunaisella. Sinisin poikkiviivoin kuvioitu alue kuuluu VE2-toimintoalueeseen. MML:n peruskarttarasteri, 7/2020.

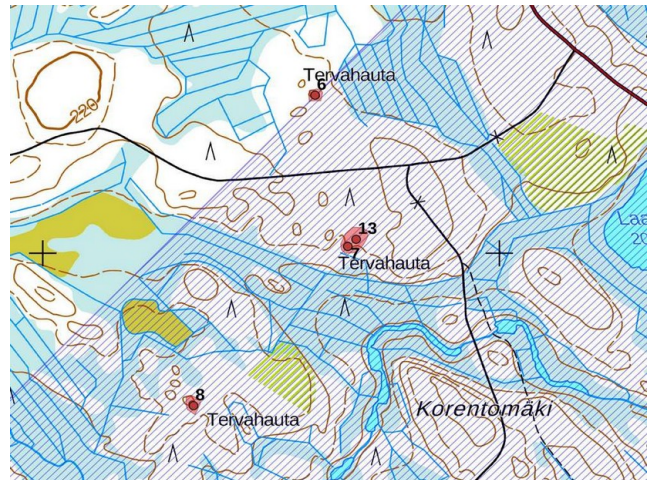


## 8. Sotkamo Korentomäki länsi

Rekisteritiedot		Paikkatiedot	
Mj-rekisteri	-	TM35-lehtijako	Q5213R
Laji	Kiinteä muinaisjäänös	Vanha yleislehtijako	3433 01
Tyyppi	Työ- ja valmistuspaikat	Koordinaatit ETRS-TM35FIN	P: 7099648 I: 545330
Tyypin tarkenne	Tervahauta	N2000	Z 216 m
Ajoitus	Historiallinen		
Aiemmat tutkimukset		Inventointimenetelmät	Pintahavainnointi, valokuvaus
Aiemmat löydöt		Inventointilöydöt	
<b>Kuvaus:</b>			
Tervahauta sijaitsee rämeisen kankaan ympäröimän pienen harjanteen reunalla. Halssi on suuntautunut etelälounaaseen. Haudan läpimitta vallin ulkoreunalta toiselle on n. 16 m, ja kuopan läpimitta n. 8 m.			
<b>Vaikutusten arvio:</b>			
Hankkeella voi olla vaikutus kohteeseen. Kohde sijaitsee VE2-toimintoalueen luoteisella raja-alueella.			



Kohde kuvattu lounaaseen.



Kohteet 6–8 sekä 13 merkitty punaisilla ympyröillä; ehdotetut suoja-alueet vaaleanpunaisella. Sinisin poikkiviivoin kuvioitu alue kuuluu VE2-toimintoalueeseen. MML:n peruskarttarasteri, 7/2020.

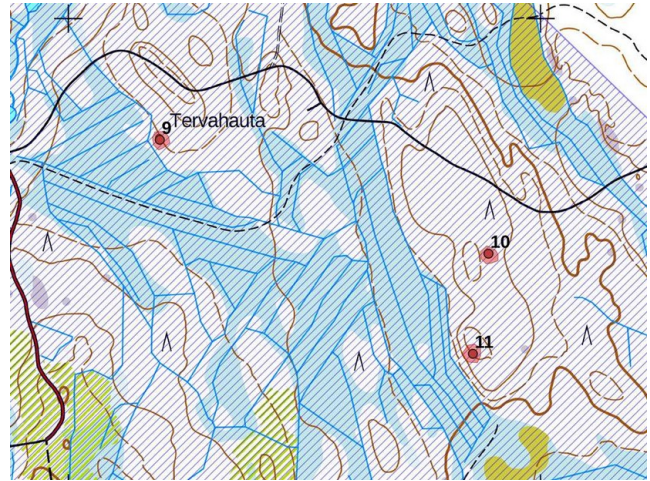


## 9. Sotkamo Korentojoki eteläinen 1

Rekisteritiedot		Paikkatiedot	
Mj-rekisteri	-	TM35-lehtijako	Q5213R
Laji	Kiinteä muinaisjäänös	Vanha yleislehtijako	3433 01
Tyyppi	Työ- ja valmistuspaikat	Koordinaatit ETRS-TM35FIN	P: 7099742 I: 547194
Tyypin tarkenne	Tervahauta	N2000	Z 208 m
Ajoitus	Historiallinen		
Aiemmat tutkimukset		Inventointimenetelmät	Pintahavainnointi, valokuvaus
Aiemmat löydöt		Inventointilöydöt	
<b>Kuvaus:</b>			
Tervahauta sijaitsee mäksen kankaan lounaisreunassa, rämeen yläpuolella. Haudan läpimitta vallin ulkoreunalta toiselle on n. 19 m, ja kuopan läpimitta n. 7 m. Halssi suuntautuu länsilounaaseen.			
<b>Vaikutusten arvio:</b>			
Hankkeella voi olla vaikutus kohteeseen. Kohde sijaitsee VE2-toimintoalueella.			



Kohde 9, kuvattu länsilounaaseen.



Kohteet 9–11 merkitty punaisilla ympyröillä; ehdotetut suoja-alueet vaaleanpunaisella. Sinisin poikkiviivoin kuvioitu alue kuuluu VE2-toimintoalueeseen. MML:n peruskarttarasteri, 7/2020.

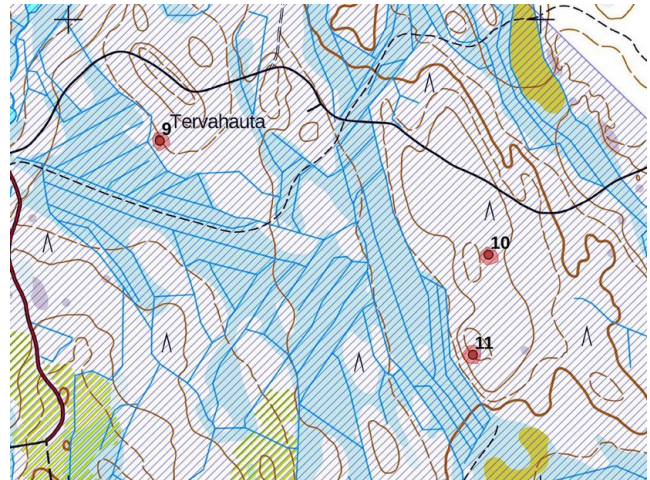


## 10. Sotkamo Korentojoki eteläinen 2

Rekisteritiedot		Paikkatiedot	
Mj-rekisteri	-	TM35-lehtijako	Q5213R
Laji	Kiinteä muinaisjäänös	Vanha yleislehtijako	3433 01
Tyyppi	Työ- ja valmistuspaikat	Koordinaatit ETRS-TM35FIN	P: 7099500 I: 547889
Tyypin tarkenne	Tervahauta	N2000	Z 207 m
Ajoitus	Historiallinen		
Aiemmat tutkimukset		Inventointimenetelmät	Pintahavainnointi, valokuvaus
Aiemmat löydöt		Inventointilöydöt	
<b>Kuvaus:</b>			
Tervahauta sijaitsee mäntyvoittoisen kankaan peittämän loivan mäen pohjoisen huipun itäreunalla; saman mäen eteläisen huipun reunalla sijaitsee kohde 11. Haudan läpimitta vallin ulkoreunalta toiselle on n. 18 m, ja kuopan läpimitta n. 8 m. Halssi suuntautuu koilliseen.			
<b>Vaikutusten arvio:</b>			
Hankkeella voi olla vaikutus kohteeseen. Kohde sijaitsee VE2-toimintoalueella.			



Kohde 10, kuvattu itäkoilliseen.



Kohteet 9–11 merkitty punaisilla ympyröillä; ehdotetut suoja-alueet vaaleanpunaisella. Sinisin poikkiviivoin kuvioitu alue kuuluu VE2-toimintoalueeseen. MML:n peruskarttarasteri, 7/2020.

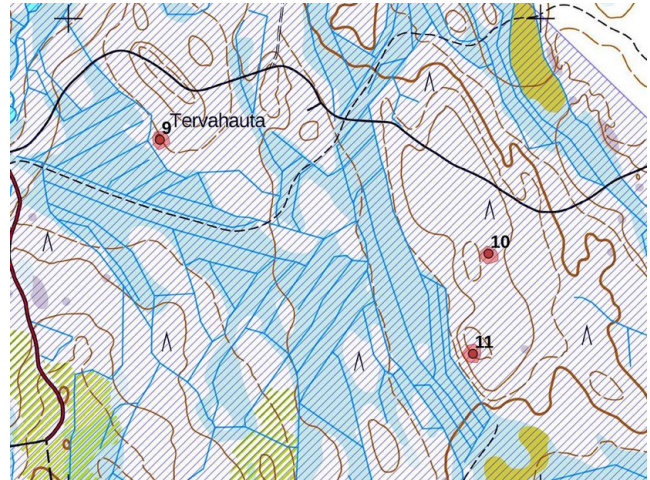


### 11. Sotkamo Korentojoki eteläinen 3

Rekisteritiedot		Paikkatiedot	
Mj-rekisteri	-	TM35-lehtijako	Q5213R
Laji	Kiinteä muinaisjäänös	Vanha yleislehtijako	3433 01
Tyyppi	Työ- ja valmistuspaikat	Koordinaatit ETRS-TM35FIN	P: 7099287 I: 547856
Tyypin tarkenne	Tervahauta	N2000	Z 208 m
Ajoitus	Historiallinen		
Aiemmat tutkimukset		Inventointimenetelmät	Pintahavainnointi, valokuvaus
Aiemmat löydöt		Inventointilöydöt	
<b>Kuvaus:</b>			
Tervahauta sijaitsee kangasmetsän peittämän matalan mäen eteläisen huipun lounaisreunassa, lähellä viereisen rämeen reunaa. Kyseessä on kaksoishauta, jonka ulomman vallin läpimitta on n. 30 m, sisemmän vallin läpimitan ollessa n. 20 m; kuopan läpimitta n. 11 m. Kaakkoispuolella on merkkejä vanhasta ajopolusta tai metsätiestä, ja haudan ympäristössä, etenkin tasaisemmalla alueella sen kaakkoispuolella, mutta myös itään ja koilliseen, vanhan metsätien suuntaisesti, kasvillisuus on niittymäistä; alueella on mahdollisesti sijainnut vanhaa niittyä tai peltoa.			
<b>Vaikutusten arvio:</b>			
Hankeella voi olla vaikutus kohteeseen. Kohde sijaitsee VE2-toimintoalueella.			



Kohde 9, kuvattu länsilounaaseen.



Kohteet 9–11 merkitty punaisilla ympyröillä; ehdotetut suoja-alueet vaaleanpunaisella. Sinisin poikkiviivoin kuvioitu alue kuuluu VE2-toimintoalueeseen. MML:n peruskarttarasteri, 7/2020.

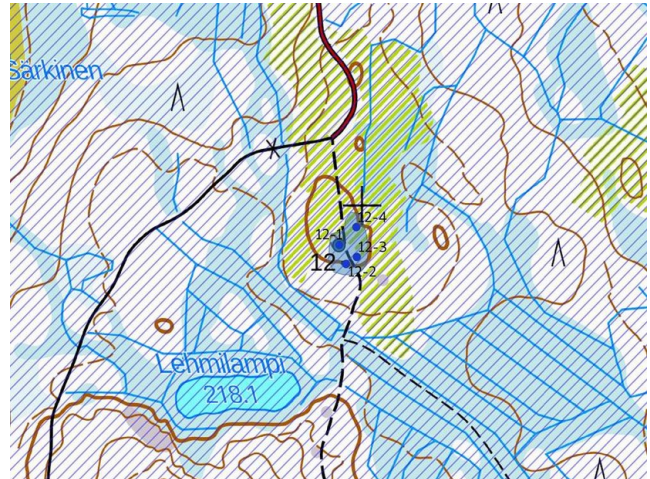


## 12. Sotkamo Lehmilampi

Rekisteritiedot		Paikkatiedot	
Mj-rekisteri	-	TM35-lehtijako	Q5213R
Laji	Muu kulttuuriperintökohde	Vanha yleislehtijako	3433 01
Tyyppi	Asuinpaikat	Koordinaatit ETRS-TM35FIN	P: 7098940 I: 546965 (12-1) alakohteet 12-1 P: 7098940 I: 546965 12-2 P: 7098911 I: 546975 12-3 P: 7098922 I: 546992 12-4 P: 7098967 I: 546992
Tyyppin tarkenne	Kämpän jäännös	N2000	Z 223 m
Ajoitus	Historiallinen		
Aiemmat tutkimukset		Inventointimenetelmät	Pintahavainnointi, valokuvaus
Aiemmat löydöt		Inventointilöydöt	
<b>Kuvaus:</b>			
Kohde sijaitsee pienen mäen huipulla ajopoluksi taantuneen pohjois-etelä-suuntaisen tien varrella. Aivan kohteen ympäristössä kasvaa eri ikäistä koivua, haapaa ja kuusta, mutta muuten ympäröivä alue on kolmesta suunnasta avohakattua. Kohde koostuu neljästä alakohteesta: 12-1 kämpän pohja, betonia, rakennus muuten purettu, n. 16 m x 8 m; 12-2 puuliiteri, seisoo yhä; 12-3 rakennuksen muuraamattomat kiviperustukset, pääosin aluskavillisuuden peitossa – osa tuhoutunut kohdealueen läpikulkevan tien alle, eikä tarkkaa pinta-alaa voitu arvioida, alakohtetta 1 pienempi; 12-4 maakellari, yhä pystyssä.			
<b>Vaikutusten arvio:</b>			
Hankkeella voi olla vaikutus kohteeseen. Kohde sijaitsee VE2-toimintoalueella.			



Alakohteen 12-1, kämpän pohja, kuvattu luoteeseen.



Kohde merkitty sinisellä ympyrällä, alakohteet 1-4 pienemmillä vastaavilla.; ehdotettu suoja-alue vaaleansinisellä. Sinisellä poikkiviivalla kuvioitu alue kuuluu VE2-toimintoalueeseen. MML:n peruskarttarasteri, 7/2020.



Alakohde 12-2, puuliiteri; kuvattu lounaaseen.



Alakohde 12-3, rakennuksen perustukset; kuvattu itään.



Alakohde 12-4, maakellari; kuvattu pohjoiseen.



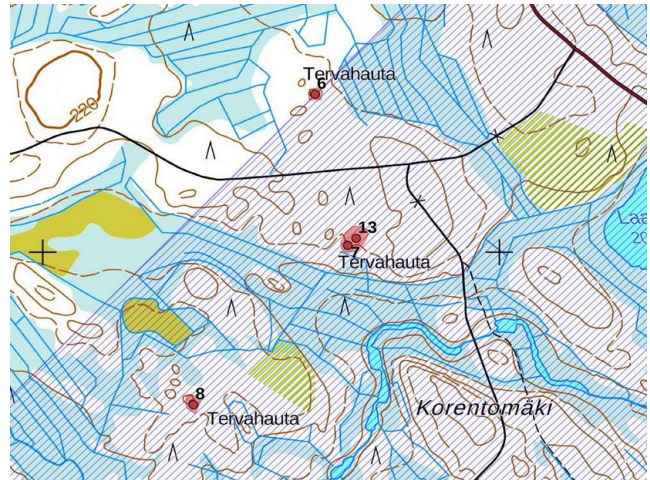


### 13. Sotkamo Korentomäki pohjoinen 3

Rekisteritiedot		Paikkatiedot	
Mj-rekisteri	-	TM35-lehtijako	Q5213R
Laji	Kiinteä muinaisjäänös	Vanha yleislehtijako	3433 01
Tyyppi	Asuinpaikat	Koordinaatit ETRS-TM35FIN	P: 7100031 I: 545686
Tyypin tarkenne	Tervapirtin kiuas	N2000	Z 213 m
Ajoitus	Historiallinen		
Aiemmat tutkimukset		Inventointimenetelmät	Pintahavainnointi, kairaus, valokuvaus
Aiemmat löydöt		Inventointilöydöt	
<b>Kuvaus:</b>			
Samoin kuin läheinen tervahauta, kohde 7 Sotkamo Korentomäki pohjoinen 2, kiukaasta 20 m lounaaseen, sijaitsee alueella, jonka maasto vaihtelee pienellä alueella kuivahkon kangasrämeen ja kuusi- sekä mäntyvoittoisten kangasläiskien välillä. Kiukaan eteläisivun kivet ovat vielä näkyvissä, muutoin sitä peittää aluskasvillisuus. Kiukaan mitat ovat n. 2 m x 1,5 m, korkeus 1,5 m.			
<b>Vaikutusten arvio:</b>			
Hankkeella voi olla vaikutus kohteeseen. Kohde sijaitsee VE2-toimintoalueella.			



Kohde 13, kuvattu pohjoiskoilliseen.



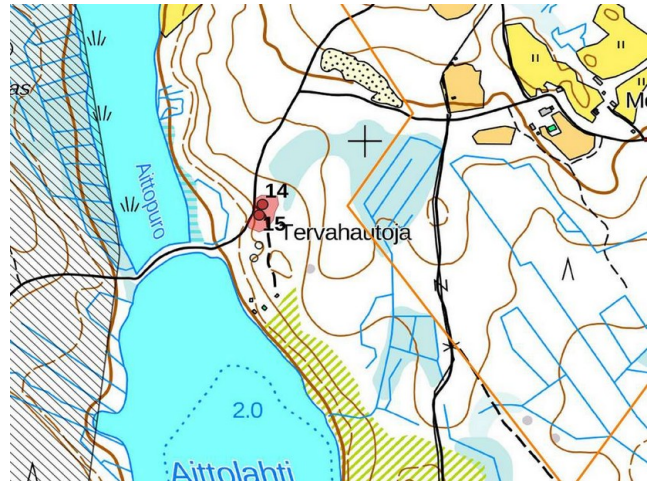
Kohteet 9–11 merkitty punaisilla ympyröillä; ehdotetut suoja-alueet vaaleanpunaisella. Sinisin poikkiviivoin kuvioitu alue kuuluu VE2-toimintoalueeseen. MML:n peruskarttarasteri, 7/2020.

**14. Sotkamo Aittolahti 1**

Rekisteritiedot		Paikkatiedot	
Mj-rekisteri	-	TM35-lehtijako	Q5231L
Laji	Kiinteä muinaisjäänös	Vanha yleislehtijako	3433 04
Tyyppi	Työ- ja valmistuspaikat	Koordinaatit ETRS-TM35FIN	P: 7101882 I: 550820
Tyypin tarkenne	Tervahauta	N2000	Z 187 m
Ajoitus	Historiallinen		
Aiemmat tutkimukset		Inventointimenetelmät	Pintahavainnointi, valokuvaus
Aiemmat löydöt		Inventointilöydöt	
<b>Kuvaus:</b>			
Tervahauta sijaitsee Kolmisoppi-järven luoteisnurkan rantaan viettävässä rinteessä. Tervahaudan läpimitta vallilta toiselle on n. 16 m, ja kuopan läpimitta 7m. Halssi on suunnattu länsilounaaseen. Ympäröivällä alueella on runsaasti myöhäisen metsän- ja maankäytön merkkejä, mm. maanottokuoppia ja nuorta metsää. Heti kohteen länsipuolella kulkee käytöstä jäänyt, etelämpänä rannassa sijaitseville rakennuksille johtanut tie, ja n. 20 m lännempänä käytössä oleva tie, joka vie Kolmisopin länsirannalle ja siitä länteen. Kohde 15, Sotkamo Aittolahti 2, sijaitsee vain n. 5 m etelälounaaseen.			
<b>Vaikutusten arvio:</b>			
Ei vaikutusta.			



Kohde 15, kuvassa tervahaudan halssi ja lounaista valliä; tiheän taimikon takia tervahaudasta ei saanut kokonaiskuvaa;



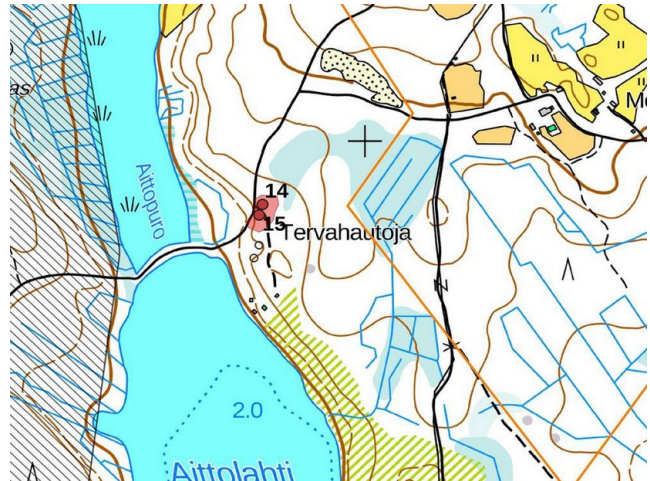
Kohteet 14 ja 15 merkitty punaisilla ympyröillä; ehdotettu suoja-alue vaaleanpunaisella. Oranssi viiva merkitsee kaivospiirin rajaa, mustan poikkiviivan peittämä alue on toimintoaluetta (VE1 ja VE2). MML:n peruskarttarasteri, 7/2020.

**15. Sotkamo Aittolahti 2**

Rekisteritiedot		Paikkatiedot	
Mj-rekisteri	-	TM35-lehtijako	Q5231L
Laji	Kiinteä muinaisjäänös	Vanha yleislehtijako	3433 04
Tyyppi	Työ- ja valmistuspaikat	Koordinaatit ETRS-TM35FIN	P: 7101862 I: 550814
Tyyppin tarkenne	Tervahauta	N2000	Z 187 m
Ajoitus	Historiallinen		
Aiemmat tutkimukset		Inventointimenetelmät	Pintahavainnointi, valokuvaus
Aiemmat löydöt		Inventointilöydöt	
<b>Kuvaus:</b>			
<p>Tervahauta sijaitsee Kolmisoppi-järven luoteisnurkan rantaan viettävässä rinteessä, vain noin 5 m etelälounaaseen viereisestä tervahaudasta, kohde 14 Sotkamo Aittolahti 1. Tervahaudan läpimitta vallilta toiselle on n. 18 m, ja kuopan läpimitta 10 m. Tervahaudan vallit ovat laajalti vahingoittuneet alueen myöhemmän maankäytön seurauksena, ja etenkin alarinteen puoleisesta vallista puuttuu suuri osa, eikä haudan halssia näin voitu paikallistaa. Ympäröivällä alueella on muitakin myöhäisen metsän- ja maankäytön merkkejä, mm. maanottokuoppia ja nuorta metsää. Heti kohteen länsipuolella kulkee käytöstä jäänyt, etelämpänä rannassa sijaitseville rakennuksille johtanut tie, sekä ja n. 20 m lännempänä käytössä oleva tie, joka vie Kolmisopin länsirannalle ja siitä länteen. Maastokarttaan on merkitty kaksi tervahautaa tämän tervahaudan eteläpuolelle, n. 50 ja 70 m päähän, mutta kyseisistä paikoista ei löytynyt tunnistettavia jäänteitä tervahautoista. Kyseisellä alueella maata oli muokattu mittavasti, joten mahdolliset tervahaudat olisivat tuhoutuneet. Siinä kohdassa, johon pohjoisempi tervahauta oli merkitty karttaan, oli alueen muuta maata tummempaa mahdollista nokimaata hieman ympäristöään syvämmässä kohdassa. Todennäköisesti kyse on kuitenkin ollut vain tämän tervahaudan sekä kohteen 14 Sotkamo Aittolahti 1 merkitsemisestä kartalla hieman liian etelään.</p>			
<b>Vaikutusten arvio:</b>			
Ei vaikutusta.			



Kohde 15, kuvattu koilliselta vallin reunalta lounaaseen. Ylävasemmalla näkyy mahdollisesti hiekanotossa vahingoittunutta vallin sisäreunaa, josta paljastunut nokimaata. Kuvan oikeassa reunassa olevasta osasta valli puuttuu kokonaan.



Kohdeet 14 ja 15 merkitty punaisilla ympyröillä; ehdotettu suoja-alue vaaleanpunaisella. Oranssi viiva merkitsee kaivospiirin rajaa, mustan poikkiviivan peittämä alue on toimintoaluetta (VE1 ja VE2). MML:n peruskarttarasteri, 7/2020.

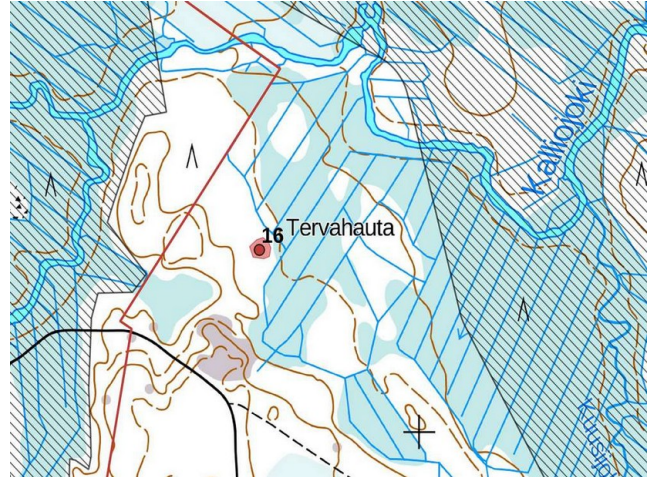


## 16. Sotkamo Kyntösuo

Rekisteritiedot		Paikkatiedot	
Mj-rekisteri	-	TM35-lehtijako	Q5231L
Laji	Kiinteä muinaisjäänös	Vanha yleislehtijako	3433 01
Tyyppi	Työ- ja valmistuspaikat	Koordinaatit ETRS-TM35FIN	P: 7099318 I: 549701
Tyypin tarkenne	Tervahauta	N2000	Z 189 m
Ajoitus	Historiallinen		
Aiemmat tutkimukset		Inventointimenetelmät	
Aiemmat löydöt		Inventointilöydöt	
<b>Kuvaus:</b>			
Tervahauta sijaitsee mäntyä kasvavalla kankaalla, matalan harjanteen loivalla itäisellä, viereiselle rämeelle viettävällä rinteellä, n. metrin ympäristöään korkeammalla nyppylällä Tervahaudan läpimitta vallilta toiselle on n. 17 m, ja kuopan läpimitta 7m. Halssi on suunnattu suoraan etelään, alas jyrkintä rinnettä rämeelle.			
<b>Vaikutusten arvio:</b>			
Ei vaikutusta.			



Kohde kuvattu lounaaseen.



Kohde 16 merkitty punaisella ympyrällä; ehdotettu suoja-alue vaaleanpunaisella. Poikkiviivakuviolla merkitty on mahdollista toimintovaluetta – mustalla sekä VE1 että VE2 lukeutuva, sinisellä VE2. Punainen viiva merkitsee nykyisen kaivospiirin (itäpuolella) ja kaivospiirin laajennuksen (länsipuolella) rajaa. MML:n peruskarttarasteri, 7/2020.

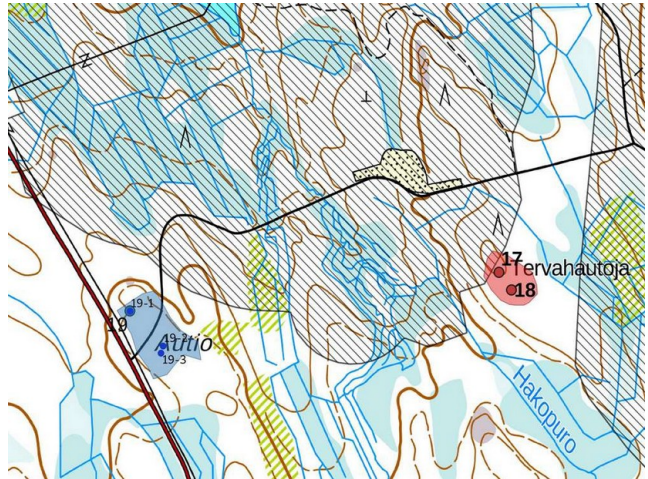


## 17. Sotkamo Hakopuro 1

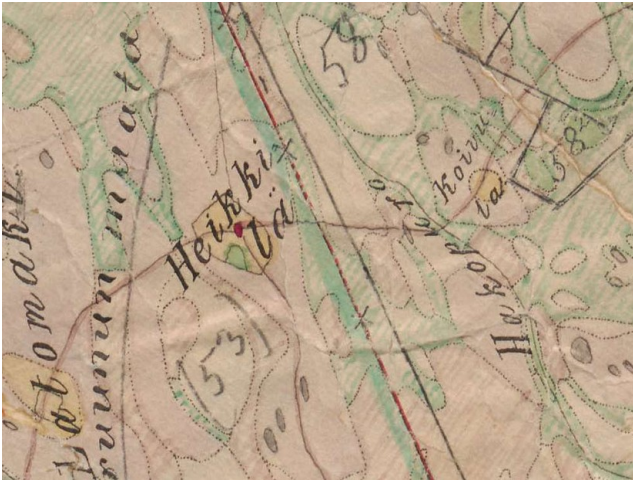
Rekisteritiedot		Paikkatiedot	
Mj-rekisteri	-	TM35-lehtijako	Q5231L
Laji	Kiinteä muinaisjäänös	Vanha yleislehtijako	3433 04
Tyyppi	Työ- ja valmistuspaikat	Koordinaatit ETRS-TM35FIN	P: 7098436 I: 552341
Tyyppin tarkenne	Tervahauta	N2000	Z 208 m
Ajoitus	Historiallinen		
Aiemmat tutkimukset		Inventointimenetelmät	Pintahavainnointi, valokuvaus
Aiemmat löydöt		Inventointilöydöt	
<b>Kuvaus:</b>			
<p>Kohde on kaksoistervahauta, joka sijaitsee Hakopuron länsipuolella kohoavan mäen huipun tuntumassa. Alue on harvaa lehtomaista kangasta, jolla kasvaa pääasiassa nuorta mäntyä ja koivua; puuston välissä runsaasti niittymäisiä avoimempia alueita. Haudan ulomman vallin läpimitta on n. 21 m, sisemmän n. 15, ja kuopan läpimitta n. 8 m. Vallit ovat matalia, vain n 0,5–1 m ympäröivää maastoa korkeammat, paitsi jyrkästä alamäestä halssin suunnalta katsottuna, eikä kuoppakaan ole juuri ympäröivää maanpintaa syvämpi. Halssi on suuntautunut lounaaseen. Noin 25 m kaakkoon sijaitsee toinen tervahauta, kohde 18 Sotkamo Hakopuro 2. Sotkamon pitäjänkartalle vuodelta 1859 on mäelle, jolla tervahaudat sijaitsevat, merkitty tien halkoma pelto, ja sille paikannimi Koivula. Tämän perusteella voisi päätellä paikalla sijainneen Koivula-nimisen tilan, joka olisi kartoituksen aikaan kuitenkin ollut jo autioituneena. Alueen niittymäinen aluskasvillisuus voisikin viitata alueen kyseisen tilan peruja olleeseen pelto- tai niittikäyttöön. Paikalla mahdollisesti sijainneista rakennuksista, saati pitäjänkarttaan merkitystä tiestä ei kuitenkaan löytynyt jäänteitä.</p>			
<b>Vaikutusten arvio:</b>			
Ei vaikutusta. Kohde sijaitsee osa toimintoalueen (VE1 ja VE2) rajan ulkopuolella.			



Kohde 17, kuvattu etelälounaaseen; kuvassa etualalla näkyvät haudan ulompi ja sisempi valli, niiden takana sen kuoppa.



Kohteet 17 ja 18 merkitty punaisilla ympyröillä, ja niiden ehdotettu suoja-alue vaaleanpunaisella. Kohde 19 merkitty sinisellä ympyrällä, alakohteet erikseen pienemmillä sinisillä ympyröillä, ja ehdotettu suoja-alue vaaleansinisellä. Mustan poikkiviivan peittämä alue on toimintoaluetta (VE1 ja VE2). MML:n peruskarttarasteri, 7/2020.



Välittömästi tervahautakohteiden 17 ja 18 sijainnin kaakkoispuolelle on Sotkamon pitäjänkartalle merkitty mahdollinen autiotila, Koivula. Tilasta ei inventoidessa löytynyt kuitenkaan enää merkkejä.

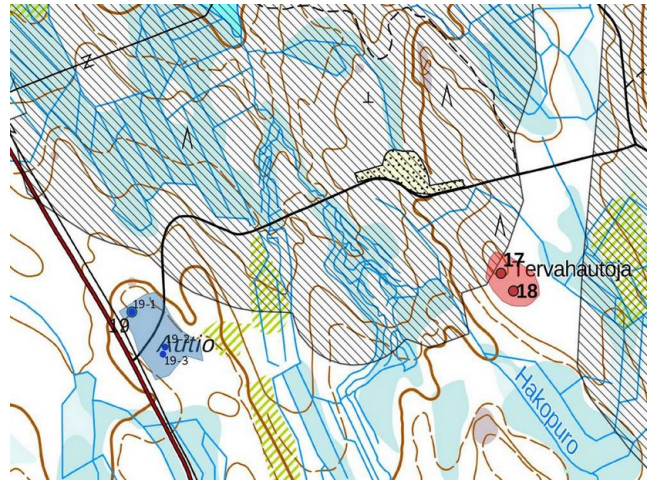


## 18. Sotkamo Hakopuro 2

Rekisteritiedot		Paikkatiedot	
Mj-rekisteri	-	TM35-lehtijako	Q5231L
Laji	Kiinteä muinaisjäänös	Vanha yleislehtijako	3433 04
Tyyppi	Työ- ja valmistuspaikat	Koordinaatit ETRS-TM35FIN	P: 7098403 I: 552365
Tyypin tarkenne	Tervahauta	N2000	Z 207 m
Ajoitus	Historiallinen		
Aiemmat tutkimukset		Inventointimenetelmät	Pintahavainnointi, valokuvaus
Aiemmat löydöt		Inventointilöydöt	
<b>Kuvaus:</b>			
Tervahauta sijaitsee harvaa nuorta mäntymetsää ja koivuvesakkoa kasvavan heinikköisen mäen päällä. Toinen tervahautakohde, Sotkamo Hakopuro 1, sijaitsee samalla mäellä n. 25 m luoteeseen. Haudan vallin läpimitta on n. 18 m, ja kuopan n. 7 m; halssi suuntautuu lounaaseen.			
<b>Vaikutusten arvio:</b>			
Ei vaikutusta.			



Kohde 18, kuvattuna itäiseltä vallinharjalta länsiluoteeseen.  
Runsas koivunvesakko esti kokonaiskuvan ottamisen kohteesta.



Kohteet 17 ja 18 merkitty punaisilla ympyröillä, ja niiden ehdotettu suoja-alue vaaleanpunaisella. Kohde 19 merkitty sinisellä ympyrällä, alakohteet erikseen pienemmillä sinisillä ympyröillä, ja ehdotettu suoja-alue vaaleansinisellä. Mustan poikkiviivan peittämä alue on toimintoaluetta (VE1 ja VE2). MML:n peruskarttarasteri, 7/2020.

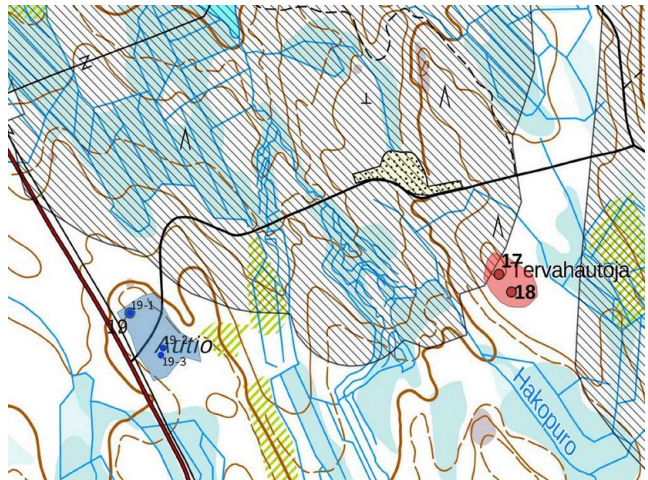


## 19. Sotkamo Autio

Rekisteritiedot		Paikkatiedot	
Mj-rekisteri	-	TM35-lehtijako	Q5231L
Laji	Muu kulttuuriperintökohde	Vanha yleislehtijako	3433 04
Tyyppi	Asuinpaikat, työ- ja valmistuspaikat	Koordinaatit ETRS-TM35FIN	P: 7098363 I: 551623 (19-1) alakohteet 19-1 P: 7098363 I: 551623 19-2 P: 7098298 I: 551687 19-3 P: 7098285 I: 551683
Tyyppin tarkenne	Talon paikka, peltorauniot	N2000	19-1 Z 204 m
Ajoitus	Historiallinen		
Aiemmat tutkimukset		Inventointimenetelmät	Pintahavainnointi, valokuvaus
Aiemmat löydöt		Inventointilöydöt	
<b>Kuvaus:</b>			
<p>Pohjois-etelä-suuntaisen harjanteen pohjoisimmassa osassa on harjanteen huipun länsipuolella matalampi, laeltaan lähes tasainen mäki, jolla kohde sijaitsee. Mäen laella on niittyä ja kuusensekaista koivikkoa. Malmirannantie kulkee aivan kohteen länsipuolelta, ja siitä itään haarautuva pienempi tie kulkee kohteen halki – molemmat tiet ovat moderneja. Kohteesta on kirjattu kolme viljelyrauniota alakohteiksi 19-1, 19-2 ja 19-3. Lisäksi koko kohde on itsessään vanha talon paikka. Sotkamon pitäjänkartassa vuodelta 1859 paikalle on merkitty tila nimeltä Heikkilä. Tila on autoitunut joskus tämän jälkeen, mutta ennen vuotta 1970, jolloin laaditussa peruskartassa paikan nimenä on Autio, eikä sinne ole merkitty enää asuinrakennuksia. Peltoa ja kaksi talous- tai varastorakennusta on vuoden 1970 karttaan vielä merkitty, lähelle alakohteita 19-2 ja 19-3. Kyseisten peltojen paikat voi vielä havaita niittyinä, mutta selkeitä rakennuksien jäänteitä paikalta ei enää havaittu – niiden sijaintia merkitsevät kuitenkin koivujen lomassa kasvavat tiheämmät kuusikot. Aiemman Heikkilän tilan päärakennuksen sijaintia ei paikalta saati kartoista voitu varmasti päätellä, ellei se ole toinen vuoden 1970 karttaan merkityistä rakennuksista.</p>			
<b>Vaikutusten arvio:</b>			
Ei vaikutusta.			



Kohde 19, yleiskuva kohteen eteläpuoliskosta (tien eteläpuolella). Taustalla näkyvä kuusikko merkitsee vuoden 1970 karttaan merkittyjen rakennusten sijaintia.



Kohteet 17 ja 18 merkitty punaisilla ympyröillä, ja niiden ehdotettu suoja-alue vaaleanpunaisella. Kohde 19 merkitty sinisellä ympyrällä, alakohteet erikseen pienemmillä sinisillä ympyröillä, ja ehdotettu suoja-alue vaaleansinisellä. Mustan poikkiviivan peittämä alue on toimintoaluetta (VE1 ja VE2). MML:n peruskarttarasteri, 7/2020.





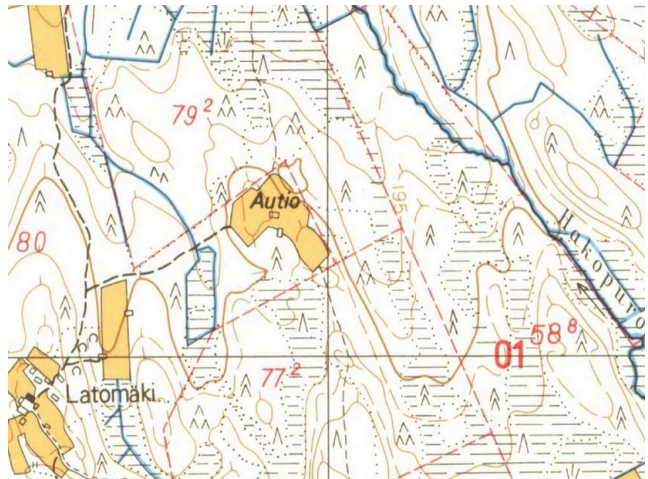
Alakohde 19-1, peltoraunio tien pohjoispuolella.



Alakohde 19-3, peltoraunio tien eteläpuolella.



Kohde 19 on merkitty Sotkamon pitäjänkarttaan nimellä Heikkilä. Heikkilän kohdalla risteävät tiet eivät ole enää havaittavissa, eivätkä nykyiset tiet noudata niiden linjoja.

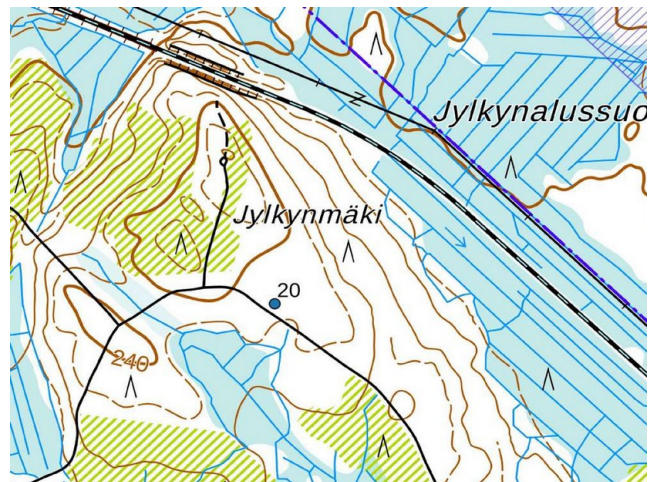


Vuoden 1970 peruskartassa kohteen 19 sijaintiin on merkitty autiotila nimeltä Autio.



## 20. Kajaani Jylkynmäki

Rekisteritiedot		Paikkatiedot	
Mj-rekisteri	-	TM35-lehtijako	Q5124R
Laji	Muu kulttuuriperintökohde	Vanha yleislehtijako	3433 01
Tyyppi	Asuinpaikat	Koordinaatit ETRS-TM35FIN	P: 7097363 I: 545088
Tyyppin tarkenne	Talon paikka, rakennuksen perustukset	N2000	Z 238 m
Ajoitus	Historiallinen		
Aiemmat tutkimukset		Inventointimenetelmät	Pintahavainnointi, valokuvaus
Aiemmat löydöt		Inventointilöydöt	
<b>Kuvaus:</b>			
Kohteesta löytyivät pitkänomaisen rakennuksen perustukset – yksittäisten päältä tasaisten suurehkojen kivien muodostama suorakulmio, n. 18 m x 6 m, peruskivien välillä n. 2–3 m väliä, sekä rakennuksen itäkulmasta joitakin metrejä koilliseen suuri kiviroykkiö, mahdollisesti uunin jäänteet. Mahdollisen uunin ympäriltä ei löytynyt rakennuksen perustuksia, mutta itse uuni sekä hyvin tasainen maanpinta sen ympärillä viittaisi paikalla olleen rakennuksen. Kohteen ympäristö on niittyä, ympärillä on tiheään mutta matalasti ojitettua metsää. Kohteen lounaispuolelta kulkee Jylkyntie.			
<b>Vaikutusten arvio:</b>			
Ei vaikutusta.			



Kohde 20 merkitty sinisellä ympyrällä. MML:n peruskarttarasteri, 7/2020.

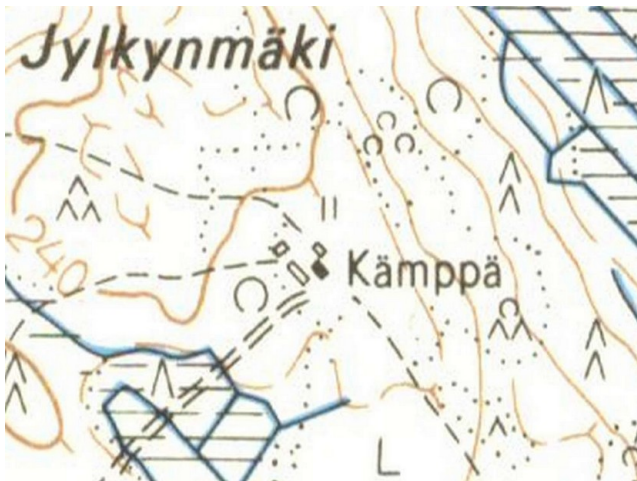
Kohde 20, rakennuksen lounaisseinän perustukset; Päältä tasaisia kiviä muutaman metrin välein, vaikea erottaa heinikosta; ensimmäinen alhaalla keskellä, viimeinen hieman yläreunan koivusta alas ja vasemmalle. Kuvattu länteen.



Kajaanin pitäjänkartassa vuodelta 1859 kohteen 20 sijaintiin on merkitty Jylkyn talo.



Kohde 20, kiviröykkiö, mahdollisesti uunin jäänteet, muutaman metrin rakennuksen perustuksista koilliseen. Kuvattu lounaaseen



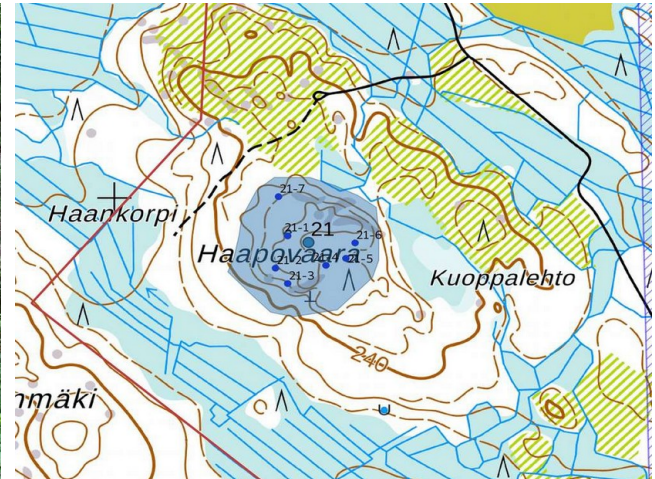
Vuoden 1970 peruskartassa kohteen sijaintiin on merkitty kämpä ulkorakennuksineen. Inventoidessa havaitut rakennuksien jäänteet vastaavat karttaan merkityistä sijainneiltaan parhaiten asuinrakennusta (uuni) ja suurinta ulkorakennusta (perustukset).



21. Kajaani Haapovaara			
Rekisteritiedot		Paikkatiedot	
Mj-rekisteri	-	TM35-lehtijako	Q5124R
Laji	Muu kulttuuriperintökohde	Vanha yleislehtijako	3344 03
Tyyppi	Asuinpaikat	Koordinaatit ETRS-TM35FIN	P: 7095915 I: 544341 21-1 P: 7095927 I: 544304 21-2 P: 7095866 I: 544283 21-3 P: 7095836 I: 544304 21-4 P: 7095871 I: 544371 21-5 P: 7095884 I: 544406 21-6 P: 7095914 I: 544422 21-7 P: 7096002 I: 544288
Tyypin tarkenne	Talon jäännös	N2000	Z 249 m
Ajoitus	Historiallinen		
Aiemmat tutkimukset		Inventointimenetelmät	Pintahavainnointi, valokuvaus
Aiemmat löydöt		Inventointilöydöt	
<b>Kuvaus:</b>			
Kohdealue kattaa käytännössä koko Haapovaaran huipun. Alakohteita on seitsemän: 21-1 navetta, yhä pystyssä, n. 11 m x 6 m; 21-2 rakennuksen kivierustukset, n. 5 m x 8 m; 21-3 mahdollinen viljelyraunio; 21-4 tiiliuunin jäännökset; 21-5 rakennuksen hirsikehikon jäännökset, n. 4 m x 4 m; 21-6 hirsirakennuksen jäännös (n. 3 m x 3 m) ja maakellari; 21-7 hirsirakennuksen jäännös (n. 4 m x 3 m) ja uuni			
<b>Vaikutusten arvio:</b>			
Ei vaikutusta.			



Alakohde 21-1 navetta, kuvattu etelään.



Kohde 21 merkitty sinisellä ympyrällä, alakohteet pienemmillä sinisillä ympyröillä, ja ehdotettu suoja-alue vaaleansinisellä. Sinisen poikkiviivan peittämä alue oikeassa reunassa on toimintoaluetta (VE2), ja punainen viiva merkitsee kaivospiirin laajennuksen rajaa MML:n peruskarttarasteri, 7/2020.



Alakohde 21-2, rakennuksen perustukset, kuvattu eteläkaakkoon.



Alakohde 21-4, tiiliuunin jäännökset, kuvattu itäkoilliseen.



Alakohde 21-6, oikealla maakellari ja taaempana vasemmalla hirsirakennuksen jäännös; kuvattu pohjoiseen.



Alakohde 21-7, hirsirakennuksen jäännös, sen takaosassa kivistä ladottu uuni; kuvattu itään.

**KOhteet 22–25: Mj-rekisterin merkinnät; inventointi 2015. Kohteita ei tarkastettu 2020.****22. Kajaani Niitty-Tikansuo**

kiinteä muinaisjäännös 1000029936 Työ- ja valmistuspaikat, tervahaudat

P: 7096721 I: 545424 (ETRS-TM35FIN), Z/m.mpy alin: 229,00

Kuvaus: Maasto on sekametsää, jossa aluskasvillisuus koostuu varvuista ja eri puiden pienistä taimista. Halkaisijaltaan noin 11 m kokoinen tervahauta, jossa halssi kaakkoislaidalla.

Tutkimukset: Hanna Kelola-Mäkeläinen inventointi 2015

Kajaani, kulttuuriperintöinventointi 2015, MH-tunnus 179330.

**23. Kajaani Tikansuo**

kiinteä muinaisjäännös 1000029969 Työ- ja valmistuspaikat, tervahaudat

P: 7096289 I: 544966 (ETRS-TM35FIN), Z/m.mpy alin: 233,00

Kuvaus: Suon pohjoislaidalla sijaitseva mäntymetsä, jossa kasvaa siellä täällä koivua, kuusta ja katajaa. Puusto on kohteen lounaislaidalta poistettu. Aluskasvillisuus varpua, heinää ja sammalta. Matala halkaisijaltaan noin 15 m kokoinen tervahauta. Halssi osoittaa koilliseen.

Tutkimukset: Hanna Kelola-Mäkeläinen inventointi 2015

Kajaani, kulttuuriperintöinventointi 2015, MH-tunnus 179331.

**24. Kajaani Wiitamäki**

kiinteä muinaisjäännös 1000029897 Asuinpaikat, torpat

P: 7096213 I: 545743 (ETRS-TM35FIN), Z/m.mpy alin: 235,00

Kuvaus: Maasto on melko tiheä kuusikko, jossa puuta harvennettu. Aluskasvillisuus heinää, varpua, oravanmarjaa ja metsäkurjenpolvea. Paikalle on 1800-luvun puolivälin pitäjänkarttaan merkitty Wiitamäen torppa. Inventoinnissa vuonna 2015 alueelta kartoitettiin torpan ja kellarin jäännökset sekä 16 peltoröykkiötä. Torpan paikka erottuu ympäristöstä vielä mäen päällä olevana tasaisena alueena, johon on istutettu kuusta. Alue on melko vastikään harvennettu, minkä vuoksi sen etelälaidassa on metsäkoneen ajoura ja yhden peltoröykkiön yli on ajettu koneella. Lisäksi alueella on hakkuujätekasvoja siellä täällä. Rakennusjäännökset katso alakohteet, peltoröykkiöiden koordinaatit inventointikertomuksessa.

Alakohteet: Kellari: Tyyppi: kivirakenteet, kellarit; Ajoitus: historiallinen; Koordinaatit ETRS-TM35FIN P: 7096203 I: 545725

Kuvaus: Kivestä tehty noin 3,5 x 4,5 m kokoinen kellarin jäännös, joka erottuu maastosta neliömäisenä "kakkuna", jonka keskellä on noin 2 m pitkä ja 0,5 m leveä kuoppa. Kuopan syvyys on noin 30 cm. Oviaukko on sijainnut luultavasti luoteispäädyssä. Kellarin päällä kasvaa kookas kuusi.

Rakennus: Tyyppi: asuinpaikat, torpat; Ajoitus: historiallinen; Koordinaatit ETRS-TM35FIN P: 7096216 I: 545751

Kuvaus: Epämääräisenä noin 3 x 3 m kokoisena kasana erottuva torpan jäännös, jonka länsilaidalla on luonnonkivistä kasattu aluskasvillisuuden peitossa oleva uuni. Torpan kaakkoislaidalla on sammaleen peittämä noin 2 m pitkä kivirivi, joka on korkeudeltaan noin 30 cm. Lisäksi kaakkoispuolella seinälinjan päällä kasvaa monirunkoinen paju. Torpan luoteispuolella noin kahden metrin päässä on halkaisijaltaan noin 1,2 m kokoinen vallien ympäröimä kuoppa, jonka syvyys on noin 30 cm.

Tutkimukset: Hanna Kelola-Mäkeläinen inventointi 2015

Kajaani, kulttuuriperintöinventointi 2015, MH-tunnus 181246.

**25. Kajaani Patamalehto**

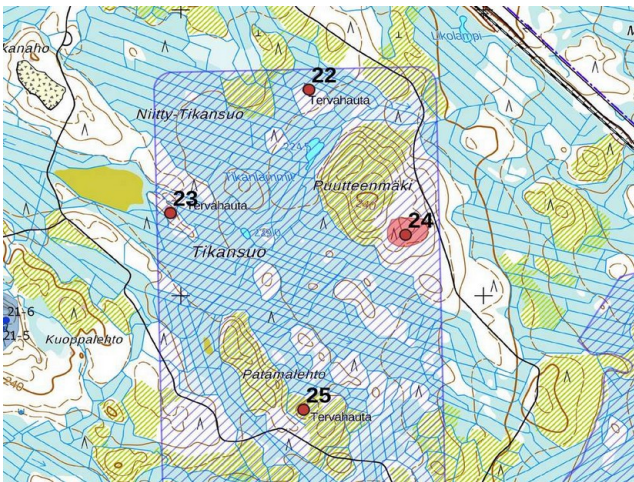
kiinteä muinaisjäännös 1000029954 Työ- ja valmistuspaikat, tervahaudat

P: 7095601 I: 545406 (ETRS-TM35FIN), Z/m.mpy alin: 233,00

Kuvaus: Maasto on mäntymetsä, jossa kohteen kohdalla kasvaa koivuja. Maastossa myös katajia ja pihlajantaimia. Aluskasvillisuus mustikkaa. Matala halkaisijaltaan noin 10 m kokoinen tervahauta, jossa halssi koillislaidalla.

Hanna Kelola-Mäkeläinen inventointi 2015

Kajaani, kulttuuriperintöinventointi 2015, MH-tunnus 179332.



Kaikki neljä kohdetta (22-25) sijaitsevat VE2-toimintoalueella, tosin kohteet 22–24 sen reunamilla.

Kohteet 22–25 merkitty punaisilla ympyröillä. Sinisen poikkiviivan peittämä alue oikeassa reunassa on toimintoaluetta (VE2). MML:n peruskarttarasteri, 7/2020.

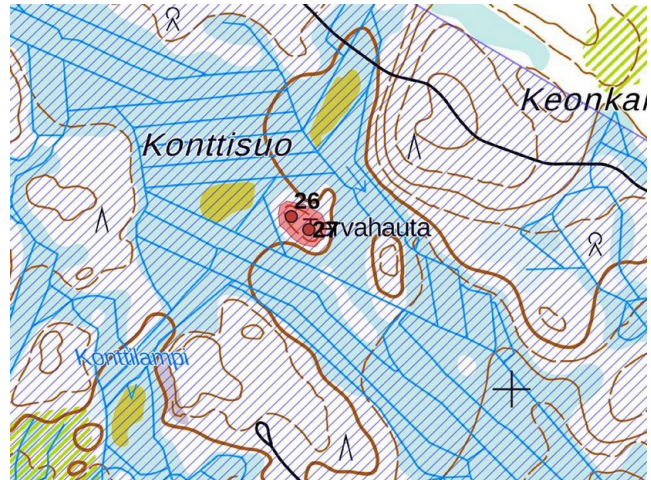


## 26. Kajaani Konttisuo 1

Rekisteritiedot		Paikkatiedot	
Mj-rekisteri	-	TM35-lehtijako	Q5142L
Laji	Kiinteä muinaisjäänös	Vanha yleislehtijako	3344 03
Tyyppi	Työ- ja valmistuspaikat	Koordinaatit ETRS-TM35FIN	P: 7090280 I: 549651
Tyypin tarkenne	Tervahauta	N2000	Z 223 m
Ajoitus	Historiallinen		
Aiemmat tutkimukset		Inventointimenetelmät	Pintahavainnointi, valokuvaus
Aiemmat löydöt		Inventointilöydöt	
<b>Kuvaus:</b>			
Tervahauta sijaitsee suon ympäröimällä matalalla mäntykangassaarekkeella. Tervapirtin kiuas, kohde 27 Kajaani Konttisuo 2, sijaitsee samalla saarekkeella 25 m kaakkoon. Haudan vallin läpimitta on n. 20 m, ja kuopan n. 6 m; halssi suuntautuu länsilounaaseen. Haudan valli on hyvin matala (suurelta osin vain noin 0,5 m ympäristöään korkeampi) ja epätasaiseksi kulunut, tai mahdollisesti myöhemmässä maankäytössä vahingoittunut.			
<b>Vaikutusten arvio:</b>			
Hankeella voi olla vaikutus kohteeseen. Kohde sijaitsee VE2-toimintoalueella.			



Kohde 26, kuvattuna itään.



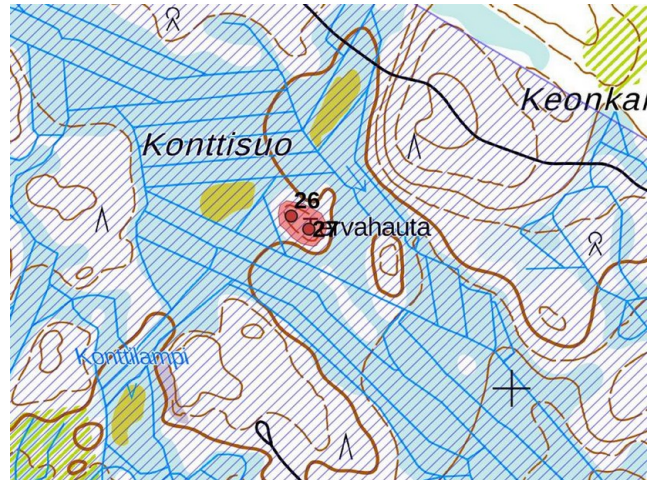
Kohteet 26 ja 27 merkitty punaisilla ympyröillä, ja niiden ehdotettu suoja-alue vaaleanpunaisella. Sinisen poikkiviivan peittämä alue on toimintoaluetta (VE2). MML:n peruskarttarasteri, 7/2020.



27. Kajaani Konttisuo 2			
Rekisteritiedot		Paikkatiedot	
Mj-rekisteri	-	TM35-lehtijako	Q5142L
Laji	Kiinteä muinaisjäänös	Vanha yleislehtijako	3344 03
Tyyppi	Asuinpaikat	Koordinaatit ETRS-TM35FIN	P: 7090259 I: 549679
Tyypin tarkenne	Tervapirtin kiuas	N2000	Z 224 m
Ajoitus	Historiallinen		
Aiemmat tutkimukset		Inventointimenetelmät	Pintahavainnointi, valokuvaus, koepisto
Aiemmat löydöt		Inventointilöydöt	
<b>Kuvaus:</b>			
Kiuas sijaitsee suon ympäröimällä matalalla mäntykangassaarekkeella. Tervahauta, kohde 26 Kajaani Konttisuo 1, sijaitsee samalla saarekkeella 25 m luoteeseen. Kiukaan koko on n. 2 m x 2 m, korkeus n. 0,5 m. Kiuas on osin tuhoutunut ja levinnyt, mahdollisesti myöhemmän maankäytön seurauksena, eikä erotu enää kovin selvästi maastosta. Koepisto kuitenkin paljasti siitä palaneita kiviä ja hiilensekaista maata.			
<b>Vaikutusten arvio:</b>			
Hankkeella voi olla vaikutus kohteeseen. Kohde sijaitsee VE2-toimintoalueella.			



Kohde 26, kuvattuna itään; koepisto etualalla keskellä.



Kohteet 26 ja 27 merkitty punaisilla ympyröillä, ja niiden ehdotettu suoja-alue vaaleanpunaisella. Sinisen poikkiviivan peittämä alue on toimintoaluetta (VE2). MML:n peruskarttarasteri, 7/2020.



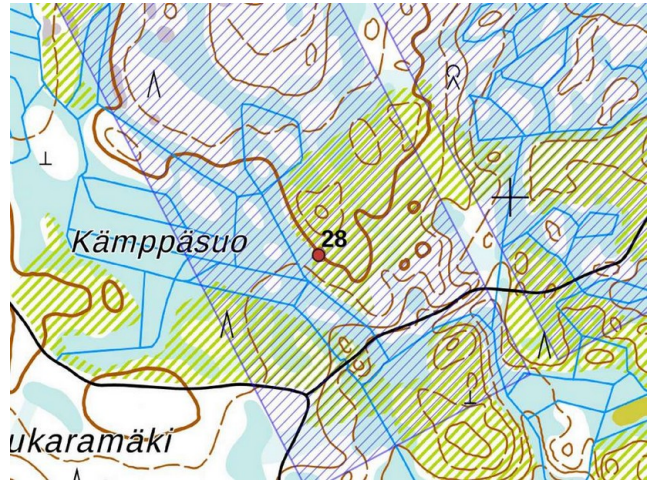


## 28. Sotkamo Kämpäsuo

Rekisteritiedot		Paikkatiedot	
Mj-rekisteri	-	TM35-lehtijako	Q5142L
Laji	Kiinteä muinaisjäänös	Vanha yleislehtijako	3344 06
Tyyppi	Työ- ja valmistuspaikat	Koordinaatit ETRS-TM35FIN	P: 7089910 I: 551694
Tyypin tarkenne	Tervahauta	N2000	Z 240 m
Ajoitus	Historiallinen		
Aiemmat tutkimukset		Inventointimenetelmät	Pintahavainnointi, valokuvaus
Aiemmat löydöt		Inventointilöydöt	
<b>Kuvaus:</b>			
Tervahauta sijaitsee hakkuuaukealla, kankaalla aivan Kämpäsuo- n laidassa. Tervahauta on metsätoissa pahoin vaurioitunut. Vallin läpimitta on ollut n. 20 m ja kuopan n. 10 m. Halssi oli suunnattu länsilounaaseen.			
<b>Vaikutusten arvio:</b>			
Hankkeella voi olla vaikutus kohteeseen. Kohde sijaitsee VE2-toimintoalueella.			



Kohde 28, tervahaudan metsätoissa tuhoutunutta valla, ja siitä paljastunutta nokimaata.



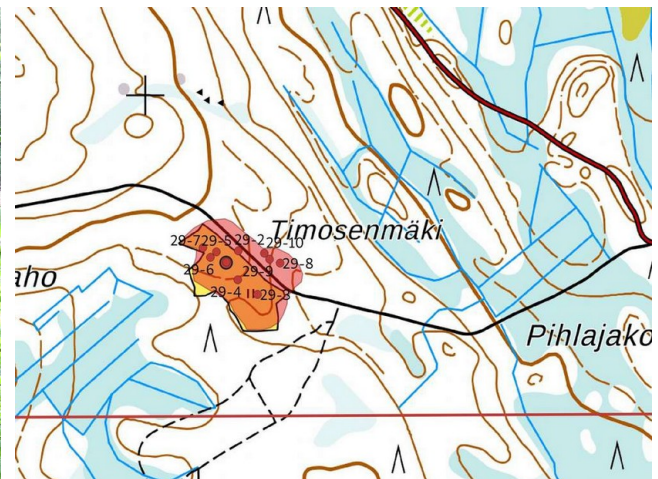
Kohde 28 merkitty punaisella ympyrällä. Sinisen poikkiviivan peittämä alue on toimintoaluetta (VE2). MML:n peruskarttarasteri, 7/2020.



29. Sotkamo Timosenmäki			
<b>Rekisteritiedot</b>		<b>Paikkatiedot</b>	
Mj-rekisteri	-	TM35-lehtijako	Q5142L
Laji	Kiinteä muinaisjäännös	Vanha yleislehtijako	3344 06
Tyyppi	Asuinpaikat	Koordinaatit ETRS-TM35FIN	P: 7091748 I: 554128 (29-1) alakohteet 29-1 P: 7091748 I: 554128 29-2 P: 7091765 I: 554146 29-3 P: 7091699 I: 554177 29-4 P: 7091721 I: 554145 29-5 P: 7091764 I: 554112 29-6 P: 7091755 I: 554103 29-7 P: 7091770 I: 554091 29-8 P: 7091747 I: 554212 29-9 P: 7091753 I: 554195 29-10 P: 7091762 I: 554187
Tyyppin tarkenne	Talon jäännös	N2000	Z 254 - 259 m
Ajoitus	Historiallinen		
Aiemmat tutkimukset		Inventointimenetelmät	Pintahavainnointi, valokuvaus
Aiemmat löydöt		Inventointilöydöt	
<b>Kuvaus:</b>			
Kohde sijaitsee melko korkean mäen kaakkoisrinteen tasanteella. Kohteen välitön ympäristö on niittyä kasvava aukio, ja sitä ympäröi sekametsä. Alakohteita on kymmenen. Näistä 29-1 on talon perustukset ja savupiippu, litteistä kivistä ladottu ja osin muurattu, ja 29-2 on talon perustukset, kiviä ja betonia, sekä savupiippu, tiiltä ja betonia. Loput alakohteet ovat viljelysraunioita – ainakin osa jäkäläkasvustosta päätellen useita vuosisatoja vanhoja.			
<b>Vaikutusten arvio:</b>			



Alakohde 29-1, savupiippu (johon nojaa vanha polkupyörä).



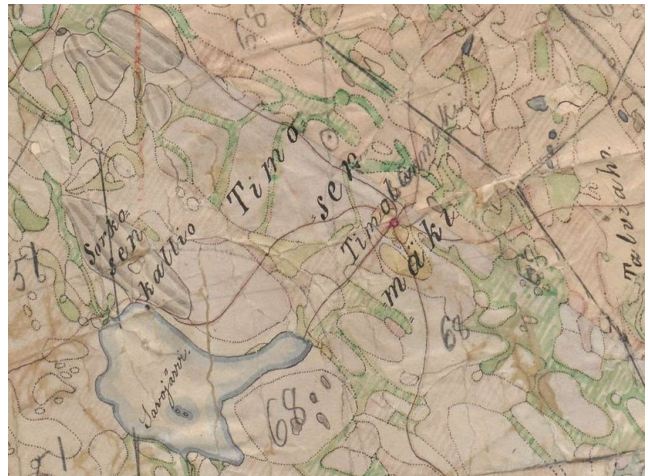
Kohde 29 merkitty punaisella ympyrällä, alakohteet pienemmillä Vastaavilla. Ehdotettu suoja-alue merkitty vaaleanpunaisella (kohdetta ympäröivien niittyjen kohdalla yhdistelmä näyttää oranssilta). Punainen viiva merkitsee Kaivospiirin laajennuksen rajaa. MML:n peruskarttarasteri, 7/2020.



Alakohde 29–2, savupiippu.



Alakohde 29–4, peltoraunio.



Vuoden 1859 pitäjänkartassa kohteen sijaintiin on merkitty talo nimeltä Timosenmäki.



Alakohde 29–8, peltoraunio, etuoikealla. Taustalla keskellä alakohde 29–9, myöskin peltoraunio.

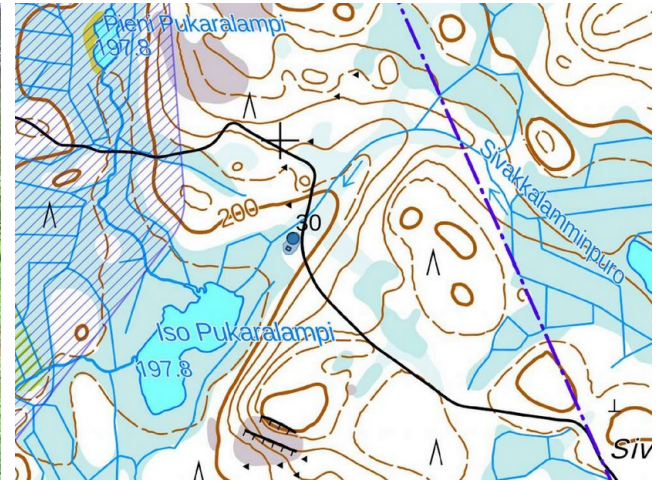


Ortokuva kohteen 29 ympäristöstä. Maanmittauslaitoksen Ortokuvat 7/2020. >wms-server <http://tiles.kapsi.fi/ortokuva?>



### 30. Kajaani Iso Pukaralampi

Rekisteritiedot		Paikkatiedot	
Mj-rekisteri	-	TM35-lehtijako	Q5142L
Laji	Muu kulttuuriperintökohde	Vanha yleislehtijako	3344 06
Tyyppi	Asuinpaikat	Koordinaatit ETRS-TM35FIN	P: 7088841 I: 551021
Tyypin tarkenne	Kämpän perustukset	N2000	Z 199 m
Ajoitus	Historiallinen		
Aiemmat tutkimukset		Inventointimenetelmät	Pintahavainnointi, valokuvaus
Aiemmat löydöt		Inventointilöydöt	
<b>Kuvaus:</b>			
Kämpän perustukset sijaitsevat edelleen seisovan uudemman kämpän koillispuolella, Sivakkalamminpuron notkossa. Ympäröivä maasto on kuusivoittoista kosteahkoa kangasta.			
<b>Vaikutusten arvio:</b>			
Ei vaikutusta.			



Kohde 30, kämpän perustukset; kuvattu länteen.

Kohde merkitty sinisellä ympyrällä, ehdotettu suoja-alue vaaleansinisellä. Nykyinen kämpä merkitty karttaan sen lounaispuolelle. Sinisellä poikkiviivalla kuvioitu alue kuuluu VE2-toimintoalueeseen. MML:n peruskarttarasteri, 7/2020.

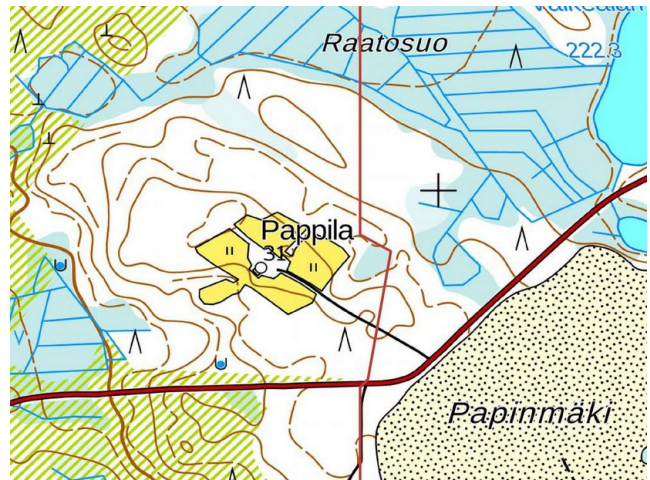


### 31. Sotkamo Pappila

Rekisteritiedot		Paikkatiedot	
Mj-rekisteri	-	TM35-lehtijako	Q5124R
Laji	Muu kohde	Vanha yleislehtijako	3344 03
Tyyppi	Asuinpaikat	Koordinaatit ETRS-TM35FIN	P: 7093867 I: 546710
Tyypin tarkenne	Talon paikka	N2000	Z 235 m
Ajoitus	Moderni		
Aiemmat tutkimukset		Inventointimenetelmät	Pintahavainnointi, valokuvaus
Aiemmat löydöt		Inventointilöydöt	
<b>Kuvaus:</b>			
Kohteessa sijaitsee useiden vastikään purettujen rakennusten pohjia, sekä näiden purkamisesta syntyneitä rakennusjätetasoja. Lisäksi paikalla on muita asutuksen jäänteitä, kuten kaivo ja puu- sekä metallijätettä. Kohde sijaitsee mäenhuipulla, niittyjen keskellä; alueella kasvaa paljon kulttuurikasveja.			
<b>Vaikutusten arvio:</b>			



Kohde 31, alavasemmalla yhden purettun rakennuksen pohjaa, taaempänä keskellä rakennuksen purkujätettä kasoina; kuvattu länsiluoteeseen.



Kohde merkitty valkoisella ympyrällä MML:n peruskarttarasteri, 7/2020. Vaikka karttaan on vielä merkitty yksi rakennus, ei paikalla ole enää yhtään seisovaa rakennusta.